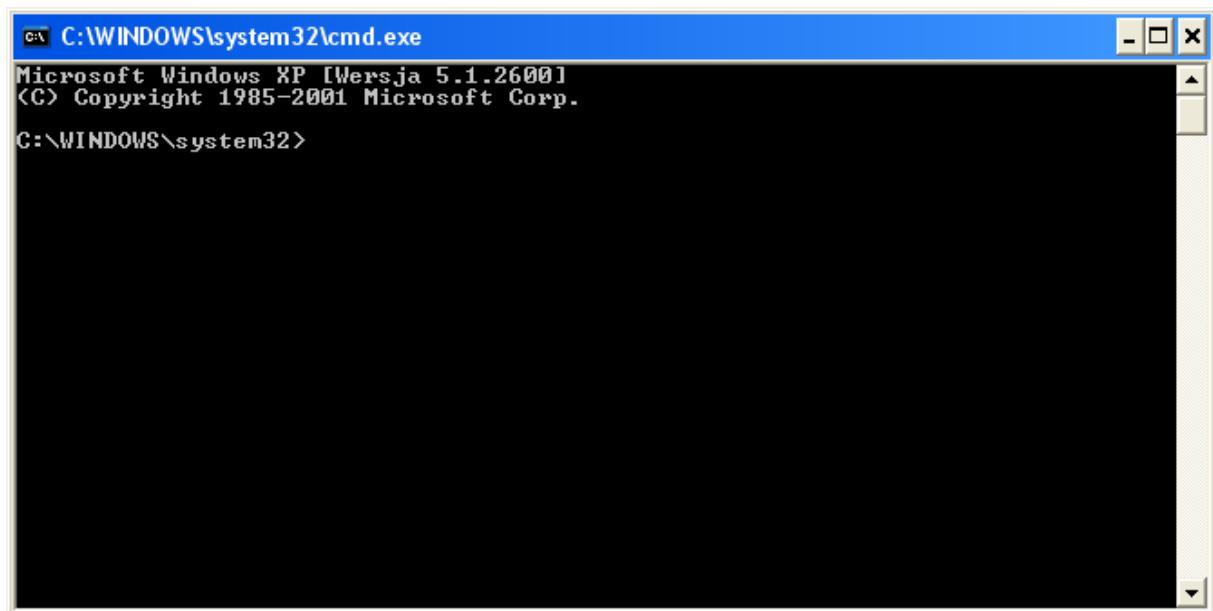


Uruchom komputer na swoim stanowisku pracy, pamiętaj aby konsolę uruchomić z prawami administratora.

Z wykonanych ćwiczeń wykonaj screeny z opisem podjętych czynności.

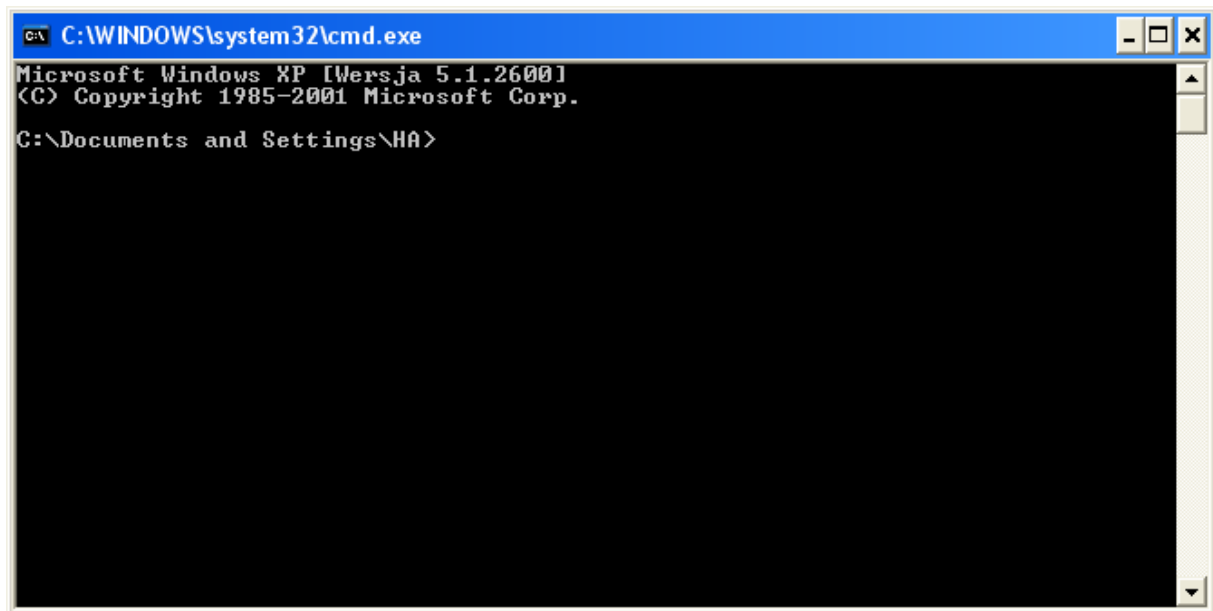
Konsola CMD – jest to konsola tekstowa do której wprowadzamy polecenia za pomocą tekstu, za jej pomocą możemy na przykład zrobić konto użytkownika czy też zmienić opcje dotyczące konta.

Aby uruchomić konsolę wchodzimy w Start i wpisujemy w wyszukiwanie słowo „cmd”. Uruchamiając konsolę CMD za pomocą opcji „Uruchom jako administrator” mamy pozwolenie na wykonywanie większej ilości poleceń w konsoli. Jeżeli natomiast uruchomimy konsolę normalnie (czyli bez wyboru opcji administratora) wtedy nasze działania w tej konsoli zostaną ograniczone, nie będziemy mieli możliwości zatwierdzić niektórych zmian. Jeżeli uruchomimy konsolę CMD za pomocą opcji administratora, ścieżka którą wyświetli nam konsola będzie posiadała w nazwie system32



```
C:\WINDOWS\system32\cmd.exe
Microsoft Windows XP [Wersja 5.1.2600]
(C) Copyright 1985-2001 Microsoft Corp.
C:\WINDOWS\system32>
```

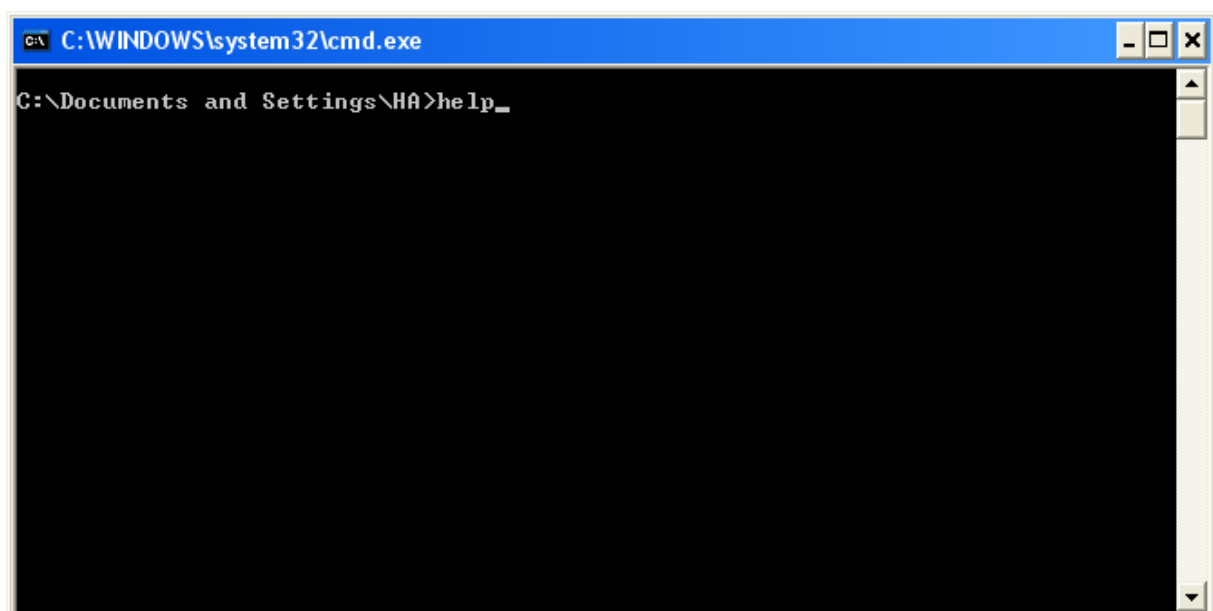
Jeżeli natomiast uruchomimy konsolę bez praw administratora ścieżka którą wyświetli nam konsola będzie posiadała w swojej nazwie nazwę użytkownika w tym przypadku HA:



```
C:\WINDOWS\system32\cmd.exe
Microsoft Windows XP [Wersja 5.1.2600]
(C) Copyright 1985-2001 Microsoft Corp.
C:\Documents and Settings\HA>
```

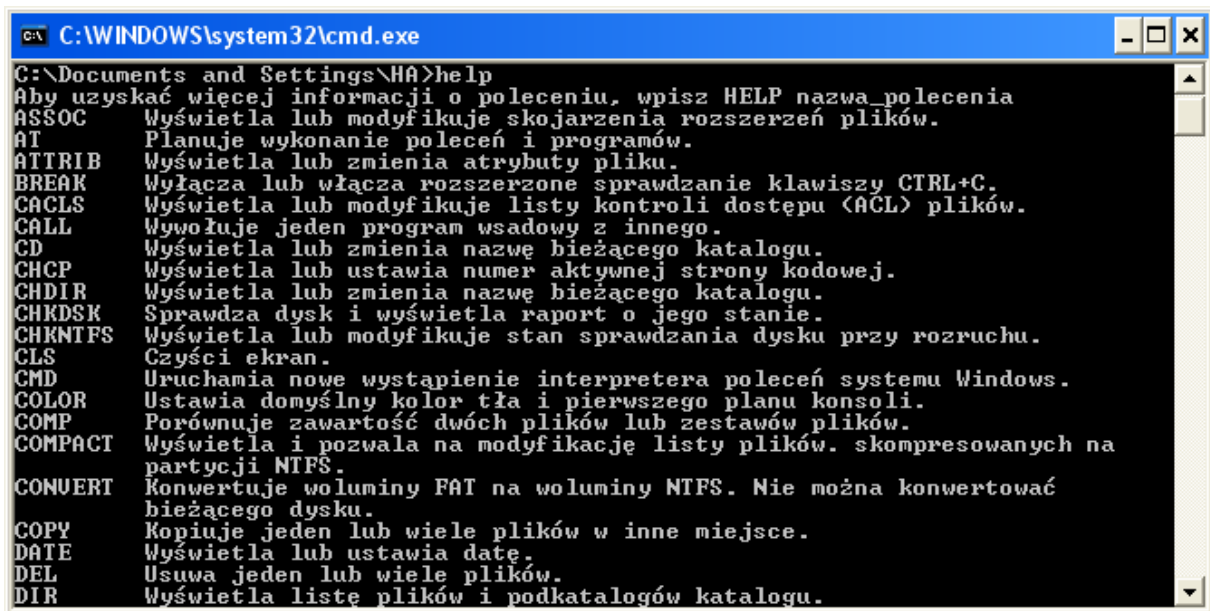
Na początku zaprezentuję kilka podstawowych komend używanych w konsoli CMD.

Najbardziej przydatną komendą dla osób początkujących w posługiwaniu się konsolą CMD jest polecenie „help”. Komenda ta pokazuje nam wszystkie dostępne polecenia wraz z objaśnieniem co każde z nich robi. Aby wyświetlić pomoc cmd wystarczy wpisać po znaku zachęty słowo „help”.



```
C:\WINDOWS\system32\cmd.exe
C:\Documents and Settings\HA>help_
```

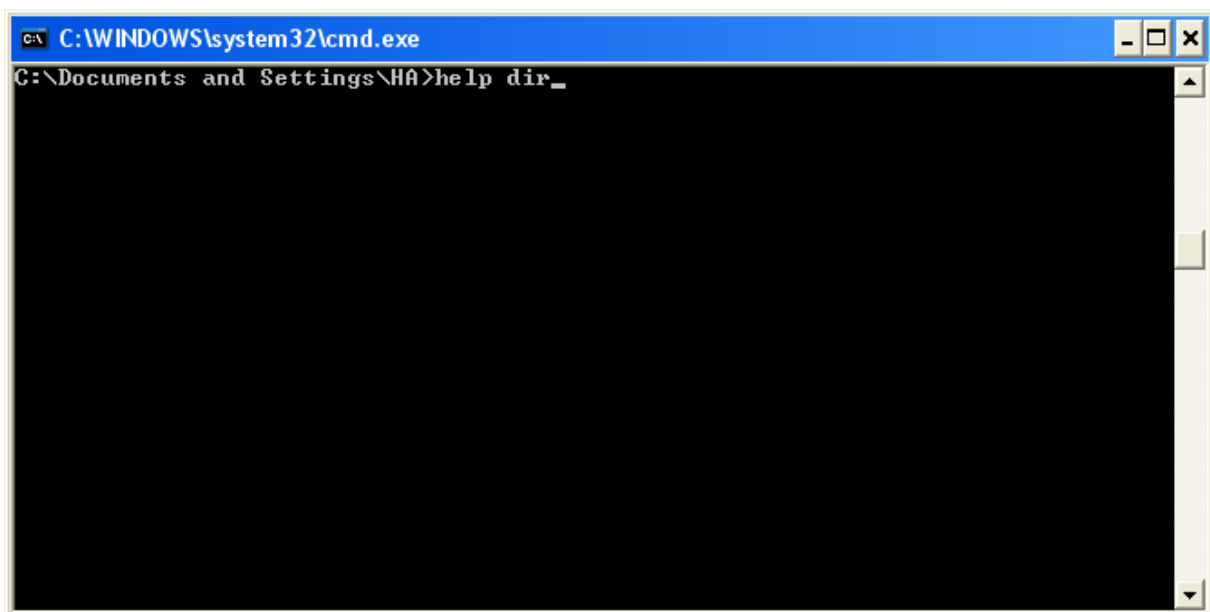
Aby zatwierdzić to polecenie klikamy Enter.



```
C:\WINDOWS\system32\cmd.exe
C:\Documents and Settings\HA>help
Aby uzyskać więcej informacji o poleceniu, wpisz HELP nazwa_polecenia
ASSOC      Wyświetla lub modyfikuje skojarzenia rozszerzeń plików.
AT         Planuje wykonanie poleceń i programów.
ATTRIB     Wyświetla lub zmienia atrybuty pliku.
BREAK      Wyłącza lub włącza rozszerzone sprawdzanie klawiszy CTRL+C.
CACLS      Wyświetla lub modyfikuje listy kontroli dostępu (ACL) plików.
CALL       Wywołuje jeden program wsadowy z innego.
CD         Wyświetla lub zmienia nazwę bieżącego katalogu.
CHCP      Wyświetla lub ustawia numer aktywnej strony kodowej.
CHDIR     Wyświetla lub zmienia nazwę bieżącego katalogu.
CHKDSK    Sprawdza dysk i wyświetla raport o jego stanie.
CHKNTFS   Wyświetla lub modyfikuje stan sprawdzania dysku przy rozruchu.
CLS       Czyści ekran.
CMD        Uruchamia nowe wystąpienie interpretera poleceń systemu Windows.
COLOR     Ustawia domyślny kolor tła i pierwszego planu konsoli.
COMP      Porównuje zawartość dwóch plików lub zestawów plików.
COMPACT   Wyświetla i pozwala na modyfikację listy plików. skompresowanych na
partycji NTFS.
CONVERT    Konwertuje woluminy FAT na woluminy NTFS. Nie można konwertować
bieżącego dysku.
COPY      Kopiuje jeden lub wiele plików w inne miejsce.
DATE      Wyświetla lub ustawia datę.
DEL       Usuwa jeden lub wiele plików.
DIR       Wyświetla listę plików i podkatalogów katalogu.
```

Jak możemy zauważyć w konsoli ukazały się nam wszystkie polecenia z opisem.

Jeżeli chcemy dowiedzieć się czegoś więcej na temat danego polecenia czyli na przykład jakie przełączniki zastosować wpisujemy słowo „help” a następnie po spacji obok niego jedną z komend. Na przykład wybierzmy polecenie „dir”.



```
C:\WINDOWS\system32\cmd.exe
C:\Documents and Settings\HA>help dir_
```

Widzimy że konsola CMD pokazała nam szczegółowy opis do tego polecenia.

```
C:\WINDOWS\system32\cmd.exe - help dir
C:\Documents and Settings\HA>help dir
Wyświetla listę plików i podkatalogów w katalogu.

DIR [dysk:][ścieżka][nazwa_pliku] [/A[[:latrybuty]]] [/B] [/C] [/D] [/L] [/N]
  [/O[[:sortowanie]]] [/P] [/Q] [/S] [/T[[:pole_czasowe]]] [/W] [/X] [/4]

  [dysk:][ścieżka][nazwa_pliku]
      Określa dysk, katalog lub pliki do wyświetlenia.

  /A      Wyświetla pliki z określonymi atrybutami.
  atrybuty  D Katalogi                R Pliki tylko do odczytu
            H Pliki ukryte            A Pliki gotowe do archiwizacji
            S Pliki systemowe        - Prefiks oznaczający "nie"

  /B      Używa prostego formatu (bez nagłówka lub podsumowania).
  /C      Wyświetla w rozmiarach plików separator tysięcy. Jest to
            ustawienie domyślne. Aby nie wyświetlać separatora, użyj /-C.
            Podobne do /W, ale pliki są sortowane kolumnami.
  /D      Używa małych liter.
  /L      Nowy format długiej listy, w którym nazwy plików umieszczone
            są z prawej strony.
  /N      Wyświetla listę plików w określonym porządku.
  /O      sortowanie  N Wg nazw (alfabetycznie)  S Wg rozmiarów (od najmniejszych)
            E Wg rozszerzeń (alfabet.)  D Wg dat i godzin (od najstarszych)
            G Katalogi na początku      - Odwrócenie kolejności

Aby kontynuować, naciśnij dowolny klawisz . . .
```

Jeżeli chcemy wyczyścić konsolę wpisujemy „cls”.

```
C:\WINDOWS\system32\cmd.exe
są z prawej strony.
/O      Wyświetla listę plików w określonym porządku.
sortowanie  N Wg nazw (alfabetycznie)  S Wg rozmiarów (od najmniejszych)
            E Wg rozszerzeń (alfabet.)  D Wg dat i godzin (od najstarszych)
            G Katalogi na początku      - Odwrócenie kolejności

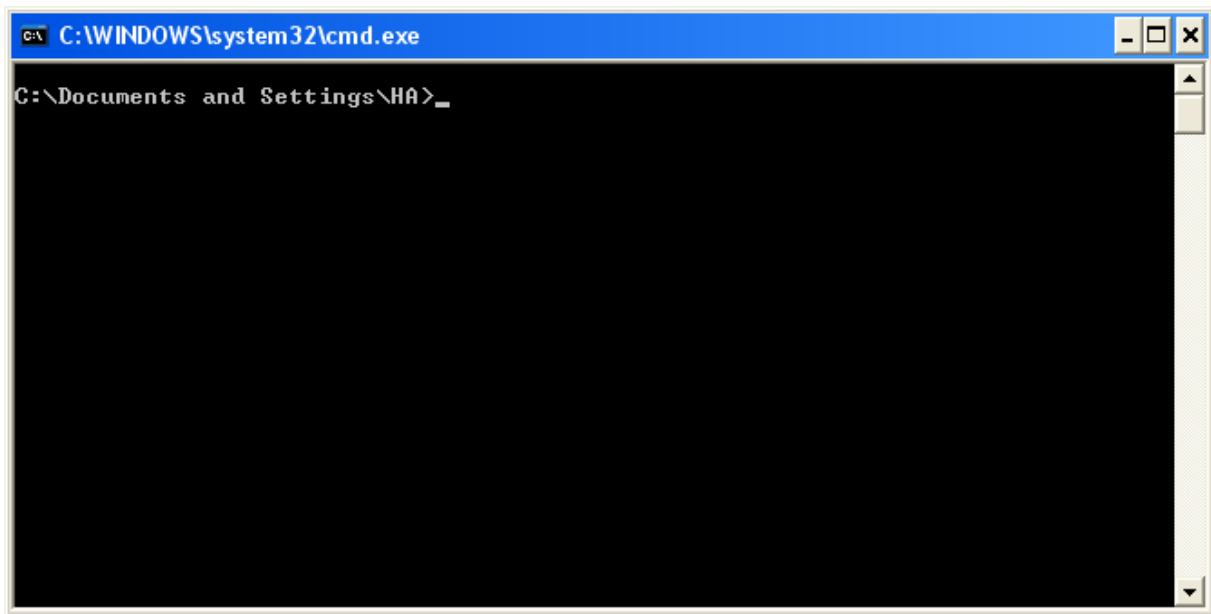
/P      Wstrzymuje wyświetlanie po wypełnieniu ekranu.
/Q      Wyświetla informacje o właścicielach plików.
/S      Wyświetla pliki w określonym katalogu i wszystkich podkatalogach.
/T      Określa, które pole czasowe jest wyświetlane lub używane
            do sortowania.
pole_czasowe  C Data utworzenia
            A Data ostatniego dostępu
            W Data ostatniego zapisu

/W      Stosuje format szerokiej listy.
/X      Wyświetla krótkie nazwy wygenerowane dla plików o nazwie innej
            postaci niż 8kropka3. Format ten wygląda tak, jak format /N,
            przy czym krótka nazwa jest wstawiona przed długą nazwą. Jeśli
            nie ma krótkiej nazwy, zamiast niej wyświetlane są spacje.
/4      Wyświetla rok przy użyciu czterech cyfr.

Powyższe opcje można umieścić w zmiennej środowiskowej DIRCMD. Domyślne
ustawienia opcji można zmienić, dodając do nich prefiks - (łącznik),
na przykład /-W.

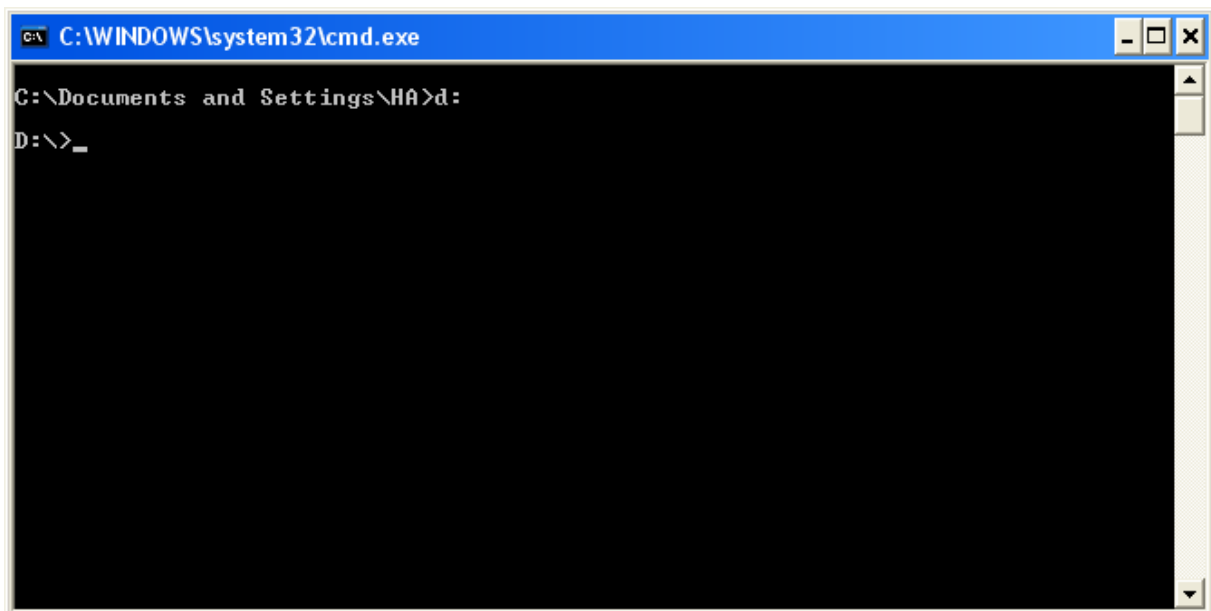
C:\Documents and Settings\HA>cls
```

W ten sposób w naszej konsoli usunęły się wszystkie wcześniej wpisane polecenia.



```
C:\WINDOWS\system32\cmd.exe
C:\Documents and Settings\HA>_
```

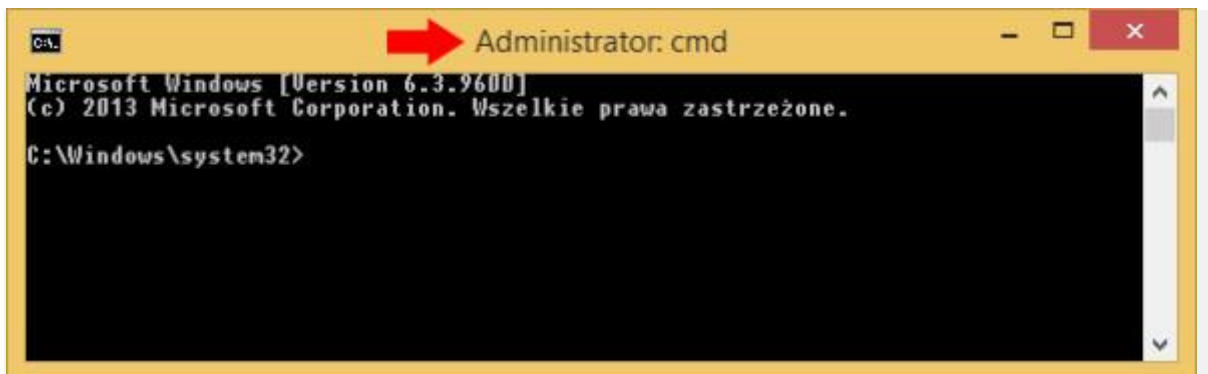
Jeżeli chcemy zmienić bieżący dysk na inny wpisujemy nazwę dysku i dwukropek.



```
C:\WINDOWS\system32\cmd.exe
C:\Documents and Settings\HA>d:
D:\>_
```

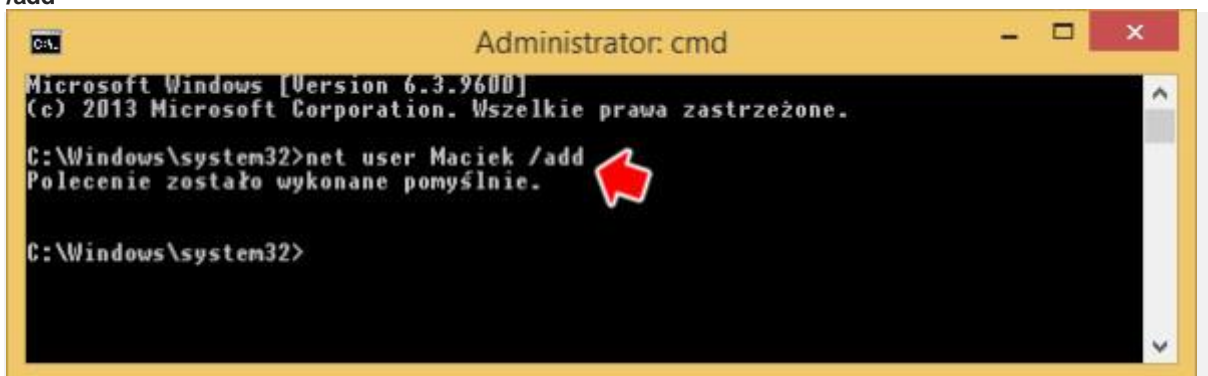
Polecenie `net user` służy do tworzenia i modyfikowania kont użytkowników w systemie. Za jego pomocą możemy aktywować konto administratora, tworzyć bądź usuwać dodatkowych użytkowników, przydzielać lub resetować hasła. W tej części artykułu zapoznamy się z podstawowymi przełącznikami, jakie stosuje się używając polecenia `net user`.

Uruchamiamy wiersz poleceń z uprawnieniami administratora



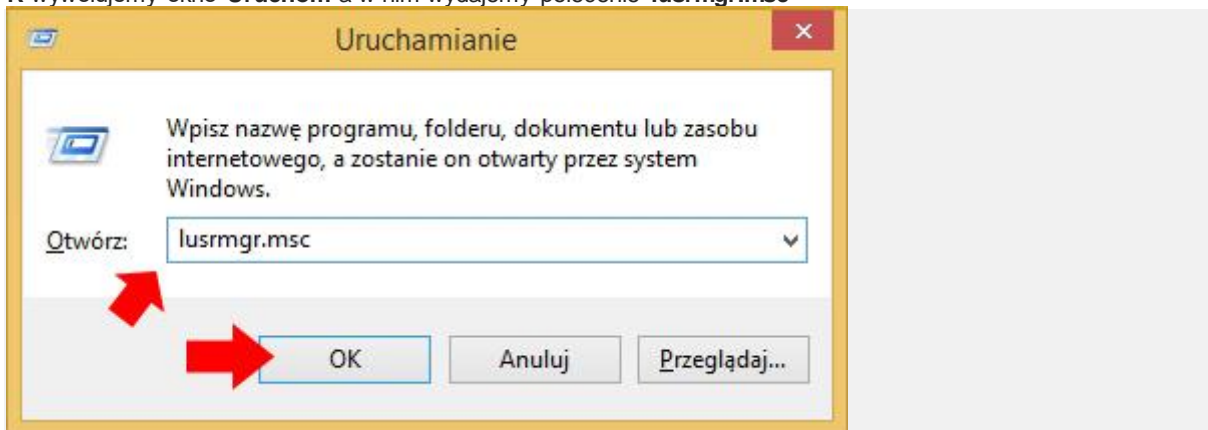
Wywołanie wiersza poleceń z uprawnieniami administratora systemu.

W celu utworzenia użytkownika wydajemy polecenie `net user nazwa_użytkownika /add` np. `net user Maciek /add`



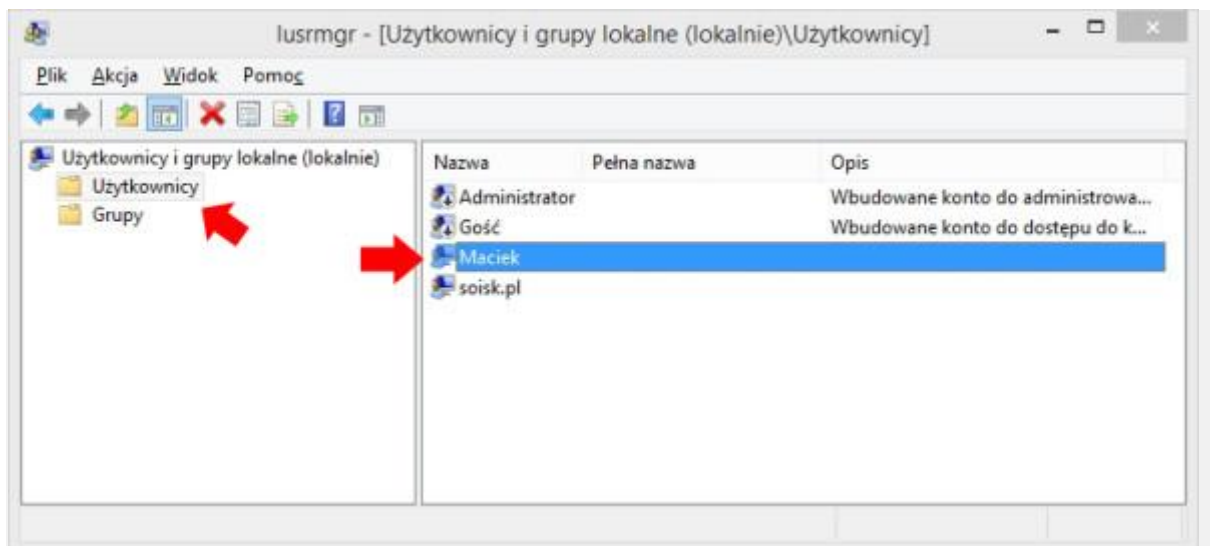
Dodawanie użytkownika za pomocą polecenia `net user`

Dodatkowo w trybie graficznym możemy wywołać okno zawierające listę lokalnie utworzonych kont oraz grup w systemie w celu potwierdzenia wykonywanych przez nas czynności. Za pomocą kombinacji klawiszy **Win + R** wywołujemy okno **Uruchom** a w nim wydajemy polecenie `lusrmgr.msc`



Wywołanie przystawki „Użytkownicy i grupy lokalne”.

Konto Maciek zostało utworzone.



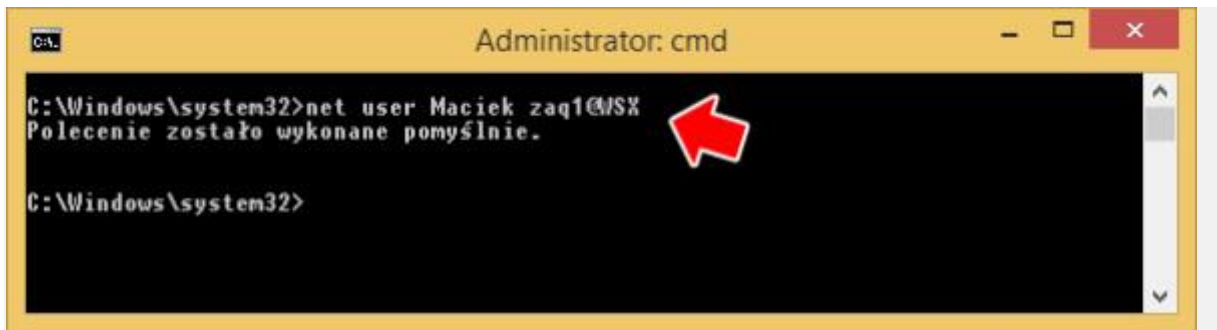
Podgląd utworzonego konta za pomocą przystawki „Użytkownicy i grupy lokalne”.

Informacje o koncie typu kiedy założono, kiedy wygasa, do jakich grup przynależy itp. uzyskamy stosując polecenie **net user _nazwa_użytkownika** np. **net user Maciek**



Informacje o koncie wyświetlone za pomocą polecenia net user.

Ustawić nowe hasło lub zmienić obecne możemy postępując się poleceniem **net user nazwa_użytkownika hasło_użytkownika** np. **net user Maciek zaq1@WSX**

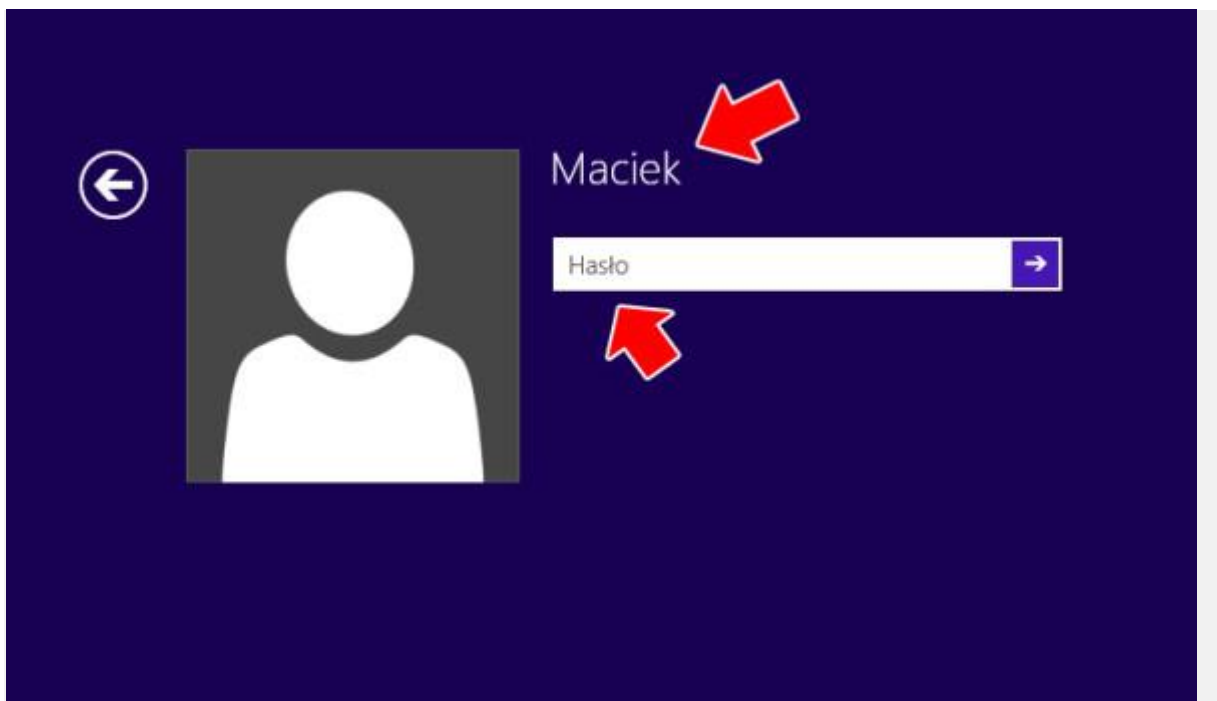


```
C:\Windows\system32>net user Maciek zaq1@!$%
Polecenie zostało wykonane pomyślnie.

C:\Windows\system32>
```

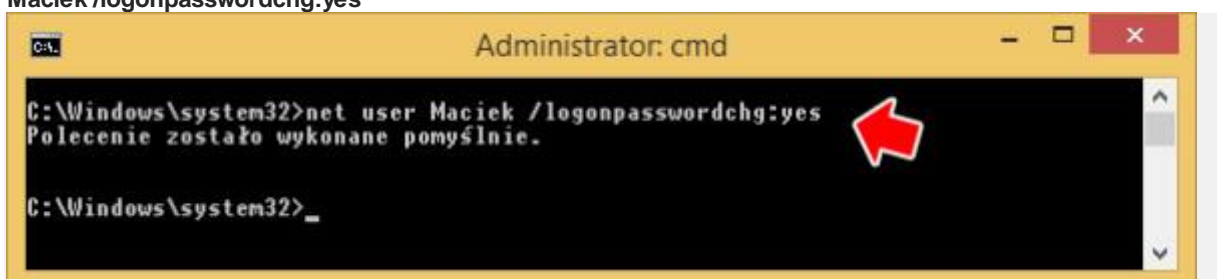
Ustawienie hasła do konta za pomocą polecenia net user.

Teraz nasz użytkownik chcąc zalogować się do systemu zostanie poproszony o podanie hasła.



Logowanie do systemu wymaga hasła użytkownika.

Przyjmijmy, że będzie to pierwsze logowanie, podczas którego możemy poprosić (wymusić) użytkownika o zmianę domyślnego hasła. W tym momencie pomocna może okazać się nam komenda **net user nazwa_użytkownika /logonpasswordchg:yes** Zatem w naszym przypadku wydajemy polecenie **net user Maciek /logonpasswordchg:yes**

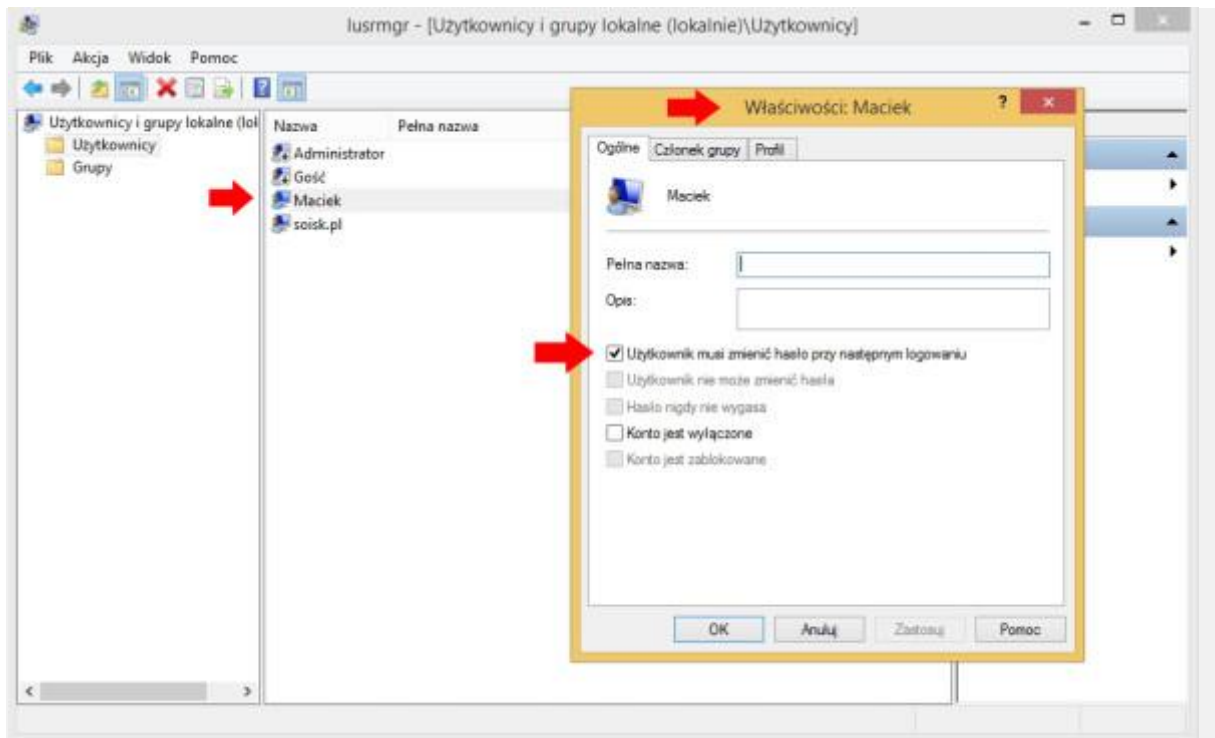


```
C:\Windows\system32>net user Maciek /logonpasswordchg:yes
Polecenie zostało wykonane pomyślnie.

C:\Windows\system32>_
```

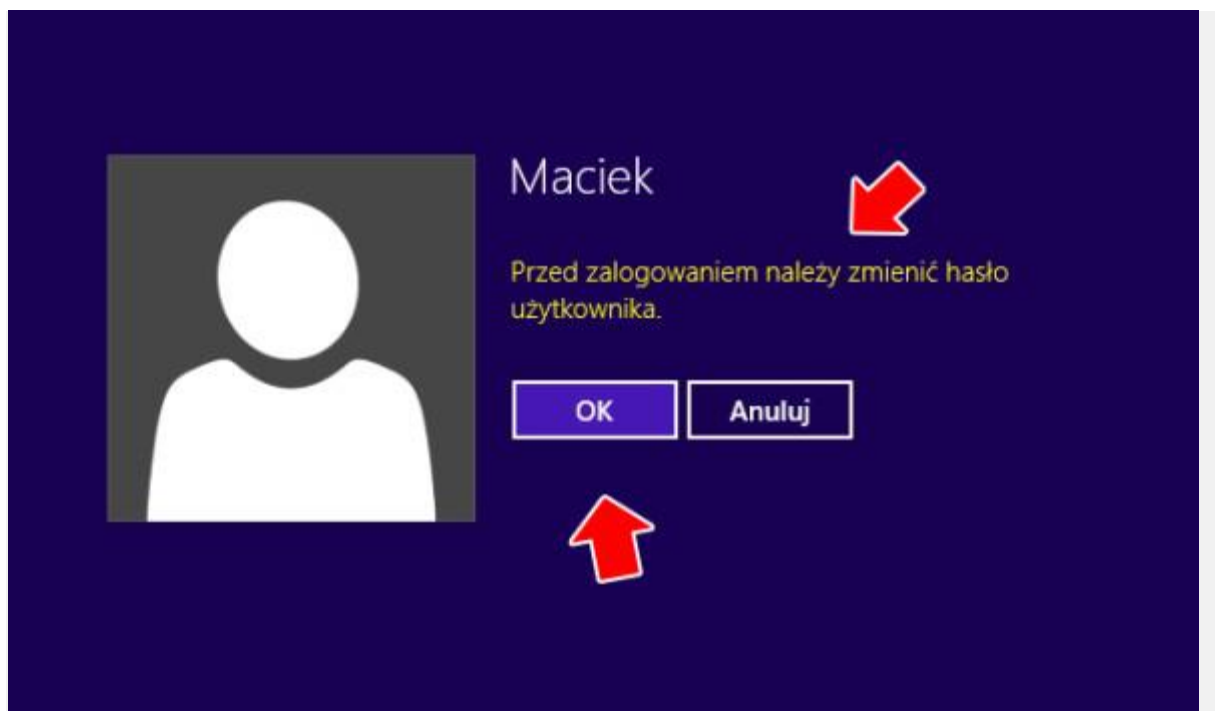
Wymuszenie zmiany hasła do konta użytkownika.

Teraz wypadałoby sprawdzić, czy komenda została wykonana poprawnie. Możemy to zrobić na dwa sposoby, pierwszym z nich jest wywołanie poleceniem **lusrmgr.msc** przystawki „Użytkownicy i grupy lokalne”. Otwieramy właściwości konta użytkownika Maciek i sprawdzamy czy na zakładce ogólne została zaznaczona opcja „Użytkownik musi zmienić hasło przy następnym logowaniu”.



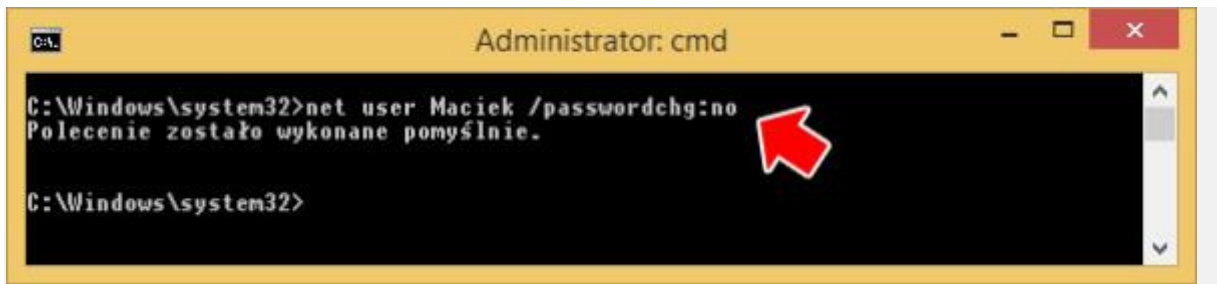
Podgląd utworzonego konta za pomocą przystawki „Użytkownicy i grupy lokalne”.

Drugim sposobem jest po prostu zalogowanie się na konto Maciek.



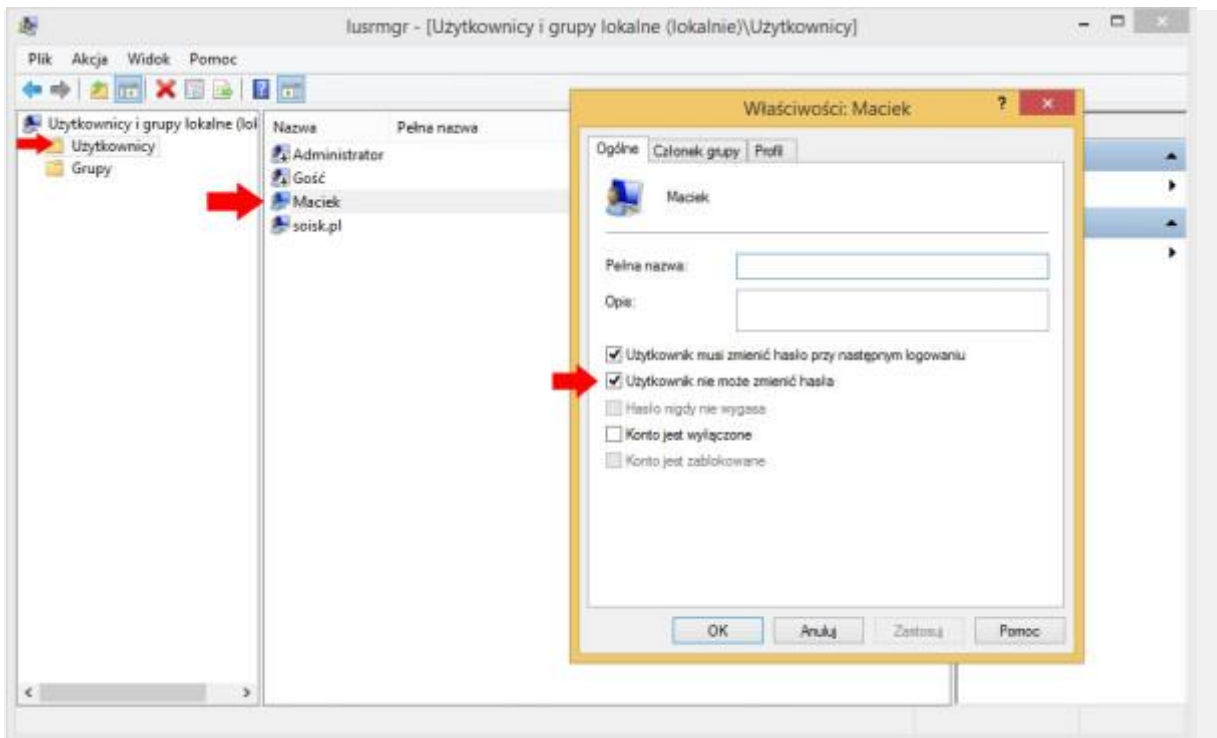
Prośba o zmianę hasła użytkownika.

Pytanie co zrobić w przypadku, gdy nie chcemy, by utworzony przez nas użytkownik mógł sobie dowolnie zmieniać hasło ? Z pomocą przychodzi nam polecenie **net user nazwa_użytkownika /passwordchg:no** czyli np. **net user Maciej /logonpasswordchg:no**



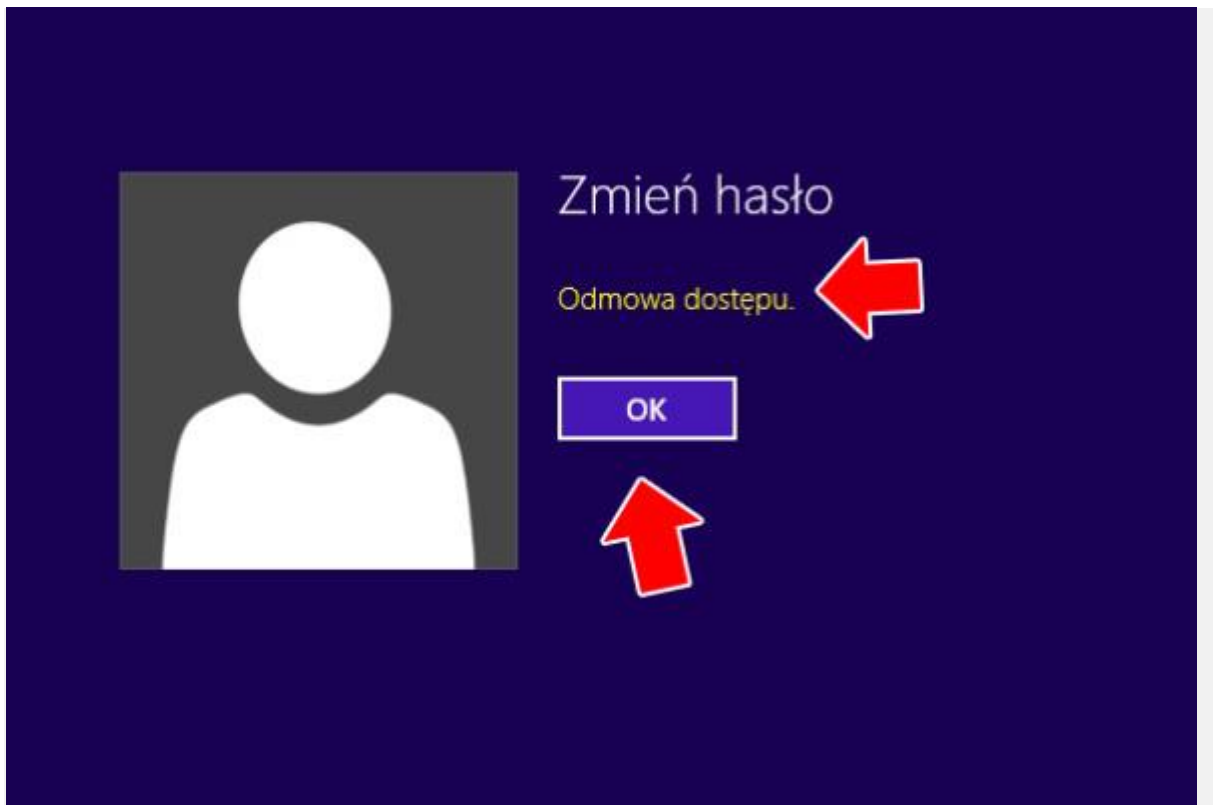
Zablokowanie możliwości zmiany hasła przez użytkownika.

Tak samo w tym przypadku działanie komendy możemy sprawdzić w dwojaki sposób. Pierwszym sposobem jest ponownie otwarcie okna „Użytkownicy i grupy lokalne”



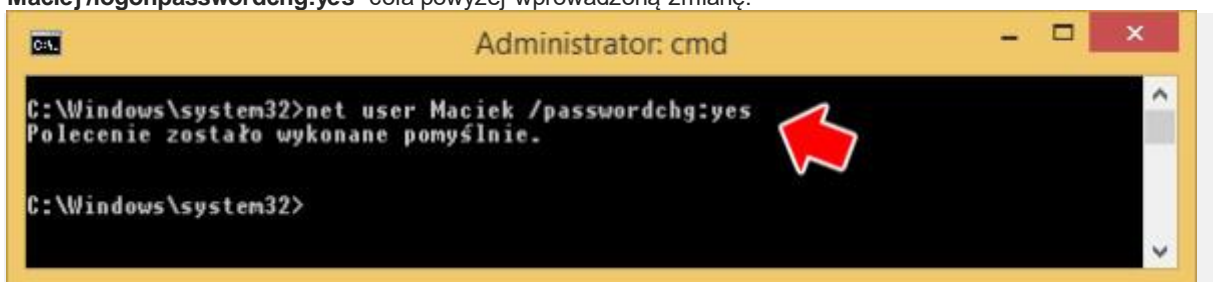
Podgląd zablokowanej zmiany hasła za pomocą przystawki „Użytkownicy i grupy lokalne”.

Lub poprzez zalogowanie się do systemu, wywołanie przy użyciu kombinacji klawiszy **ctrl+alt+del** okna, które zawiera opcje zmiany hasła.



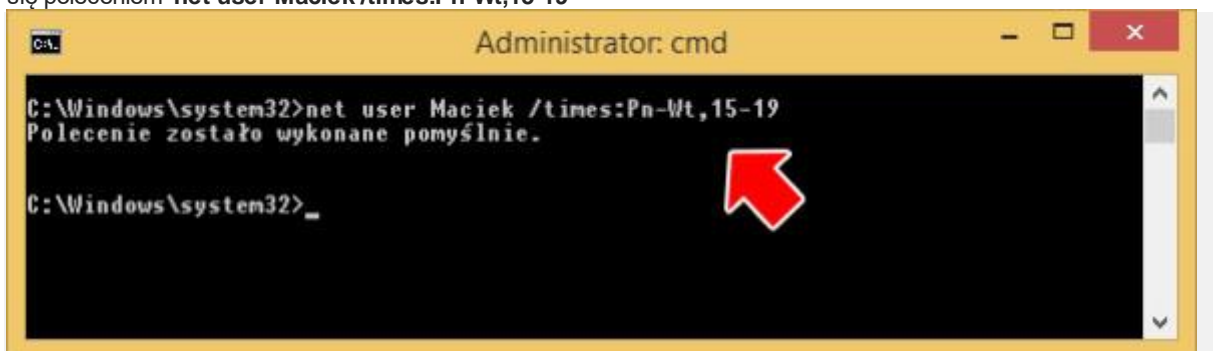
Odmowa dostępu przy próbie zmiany hasła do konta użytkownika.

Polecenie `net user nazwa_użytkownika /passwordchg:yes` czyli np. `net user Maciej /logonpasswordchg:yes` cofa powyżej wprowadzoną zmianę.



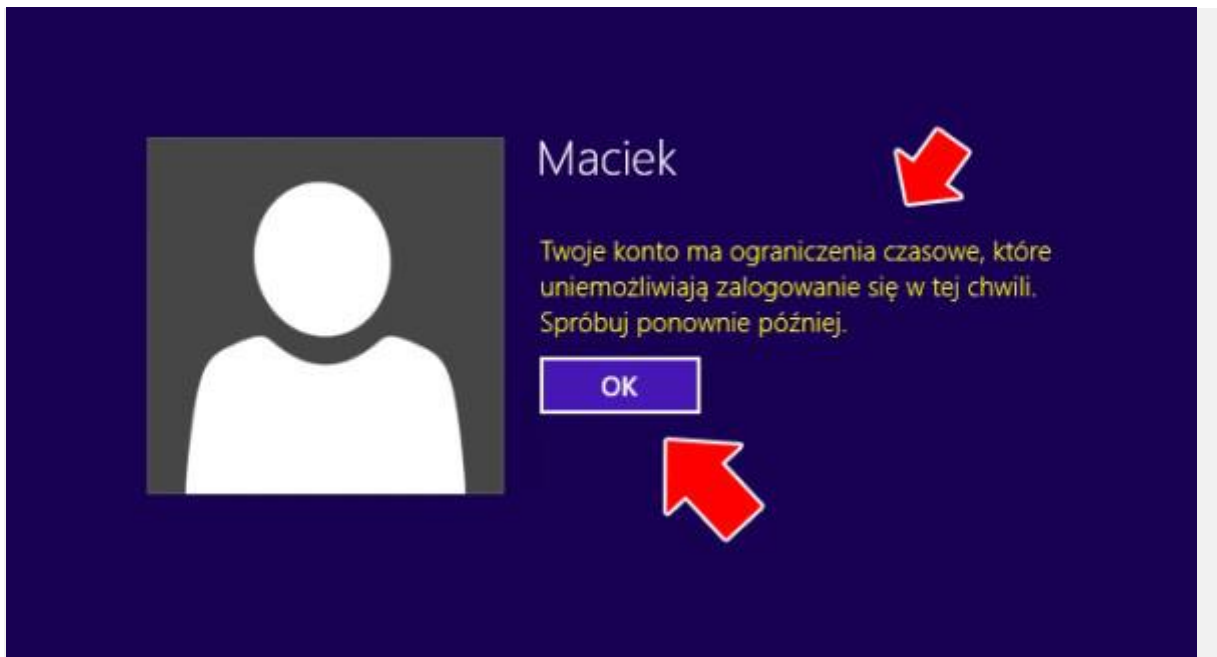
Włączenie możliwości zmiany hasła przez użytkownika.

Skoro nasz użytkownik może o każdej porze zalogować się do systemu, to teraz poleceniem `net user nazwa_konta /times:{czas}` odbierzemy mu taką możliwość. Powiedzmy, że od poniedziałku do wtorku, w godzinach 15 – 19 nasz użytkownik Maciek będzie posiadał możliwość skorzystania z komputera. Posługując się poleceniem `net user Maciek /times:Pn-Wt,15-19`



Ustawienie czasu logowania dla konta użytkownika.

Jeśli komenda została przez nas wykonana poprawnie, możemy spróbować zalogować się do konta, oczywiście w godzinach innych niż ustawiliśmy by sprawdzić efekt.



Restrykcje nałożone na konto użytkownika.

Gdybyśmy naszemu użytkownikowi nazwanemu Teb chcieli pozwolić się logować w poniedziałek od 8 do 12, oraz wtorek od 7 do 10 należałoby wykonać następujący zapis w konsoli:

```
C:\Windows\system32>net user Teb /times:pn,8-12;wt,7-10
Polecenie zostało wykonane pomyślnie.
```

Dni i godziny logowania muszą być oddzielone średnikiem, w taki sposób możemy podawać różne dni oraz różne godziny.

Możemy wprowadzać również pełne nazwy dni np.

```
C:\Windows\system32>net user Teb /times:niedziela,9-12
Polecenie zostało wykonane pomyślnie.

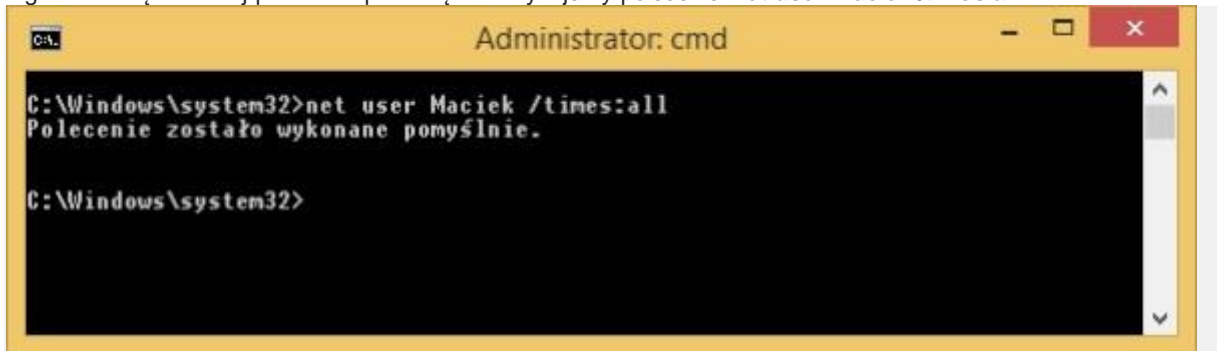
C:\Windows\system32>net user Teb
Nazwa użytkownika          Teb
Pełna nazwa
Komentarz
Komentarz użytkownika
Kod kraju                  000 (Domyślne ustawienia systemu)
Konto jest aktywne        Tak
Wygasanie konta           2017-12-23 00:00:00

Hasło ostatnio ustawiano   2017-11-20 17:52:11
Ważność hasła wygasa       2018-01-01 17:52:11
Hasło może być zmieniane   2017-11-20 17:52:11
Wymagane jest hasło        Tak
Użytkownik może zmieniać hasło Tak

Dozwolone stacje robocze   Wszystkie
Skrypt logowania
Profil użytkownika
Katalog macierzysty        2017-11-20 15:59:49
Ostatnie logowanie

Dozwolone godziny logowania Niedziela 09:00:00 - 12:00:00
Członkostwa grup lokalnych  *Użytkownicy
Członkostwa grup globalnych *None
Polecenie zostało wykonane pomyślnie.
```

Komenda `net user nazwa_konta /times:all` cofnie restrykcje nałożone na użytkownika, ustawiając możliwość logowania się o każdej porze. Za pomocą cmd wydajemy polecenie `net user Maciek /times:all`



```
C:\Windows\system32>net user Maciek /times:all
Polecenie zostało wykonane pomyślnie.

C:\Windows\system32>
```

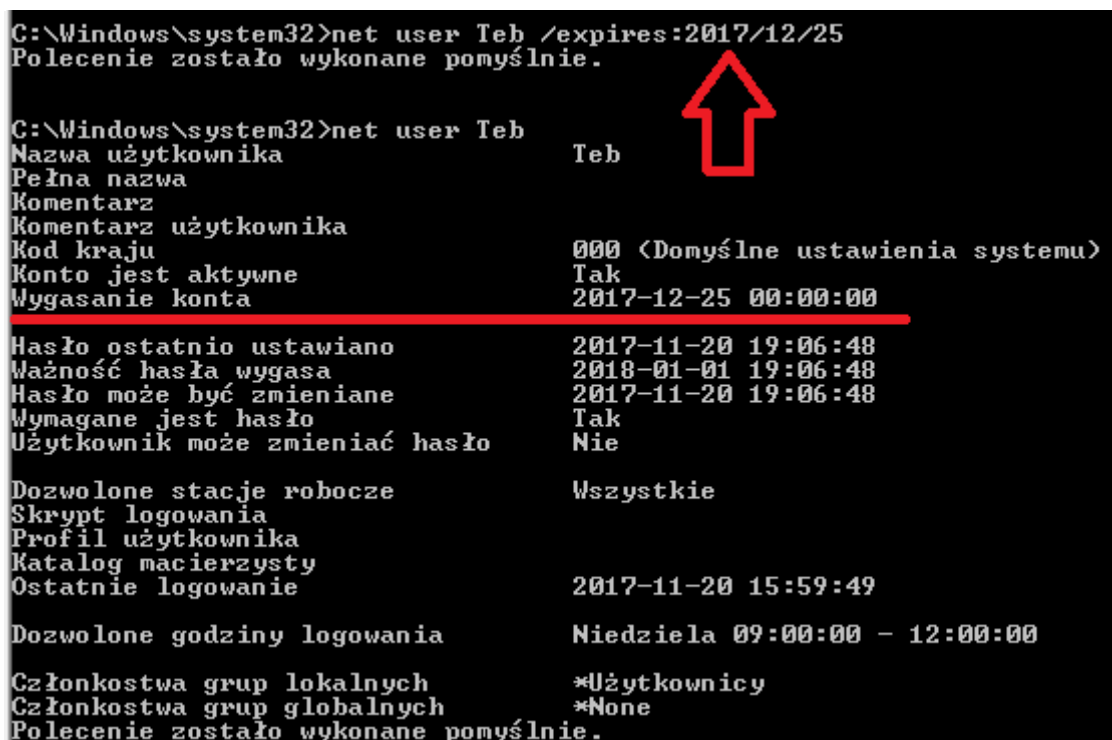
Przywrócenie czasu logowania o każdej porze.

Na dodatek możemy określić czas, po którym konto całkowicie wygaśnie a logowanie do systemu za jego pomocą będzie całkowicie niemożliwe. Czynność tą wykonamy poleceniem `net user nazwa_użytkownika /expires:{data}`

Niestety w opisie tego polecenia znajdziemy błąd. Widzimy tu datę w kolejności **miesiąc/dzień/rok** lub **dzień/miesiąc/rok**. Poprawny zapis formatu daty powinien wyglądać następująco:

Np. 2017/06/30 (czyli w kolejności od lewej **rok/miesiąc/dzień**).

A więc zmienimy wygasanie naszego konta. Polecenie to będzie wyglądać następująco:



```
C:\Windows\system32>net user Teb /expires:2017/12/25
Polecenie zostało wykonane pomyślnie.

C:\Windows\system32>net user Teb
Nazwa użytkownika          Teb
Pełna nazwa
Komentarz
Komentarz użytkownika
Kod kraju                  000 <Domyślne ustawienia systemu>
Konto jest aktywne        Tak
Wygasanie konta           2017-12-25 00:00:00
-----
Hasło ostatnio ustawiano   2017-11-20 19:06:48
Ważność hasła wygasa      2018-01-01 19:06:48
Hasło może być zmieniane  2017-11-20 19:06:48
Wymagane jest hasło       Tak
Użytkownik może zmieniać hasło Nie

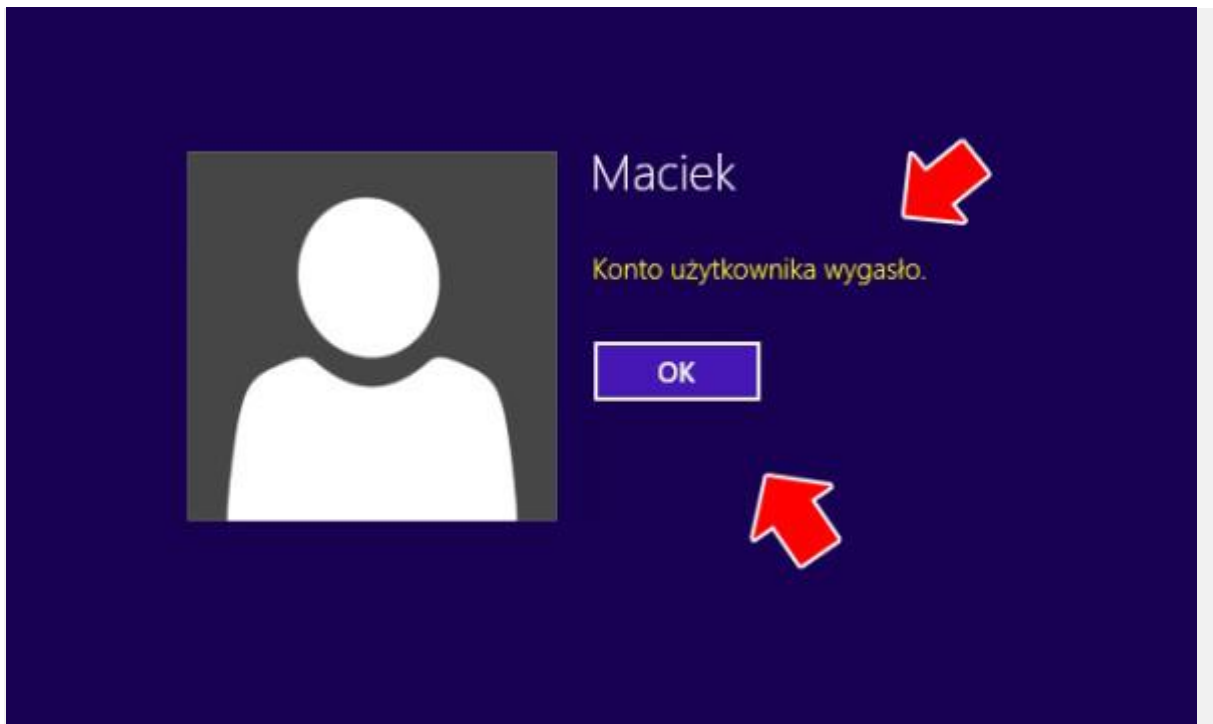
Dozwolone stacje robocze  Wszystkie
Skrypt logowania
Profil użytkownika
Katalog macierzysty
Ostatnie logowanie        2017-11-20 15:59:49

Dozwolone godziny logowania Niedziela 09:00:00 - 12:00:00

Członkostwa grup lokalnych *Użytkownicy
Członkostwa grup globalnych *None
Polecenie zostało wykonane pomyślnie.
```

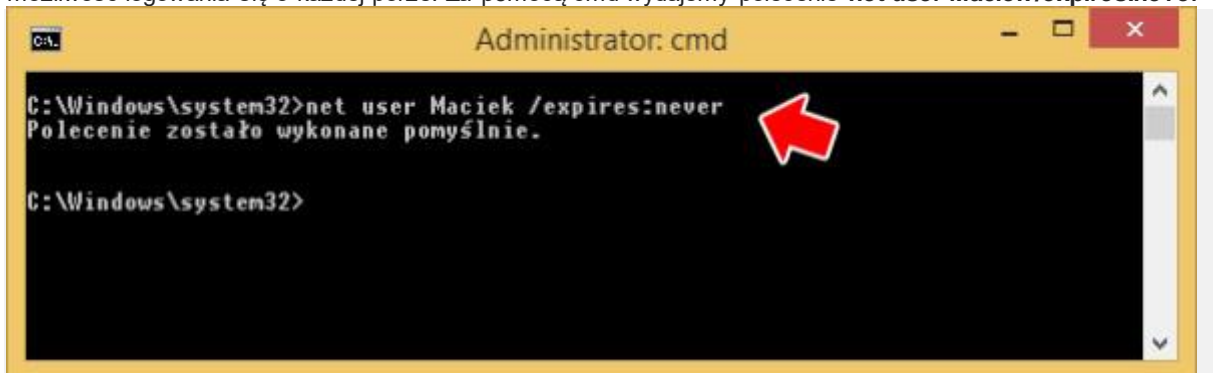
Ustawienie daty wygaśnięcia konta.

Jeśli komenda została przez nas wykonana poprawnie, możemy spróbować zalogować się do konta, oczywiście terminie innych niż ten, który ustawiliśmy w celu sprawdzenia efektu.



Wygaśnięcie konta użytkownika.

Komenda **net user nazwa_użytkownika /expires:never** cofnie restrykcje nałożone na użytkownika, ustawiając możliwość logowania się o każdej porze. Za pomocą cmd wydajemy polecenie **net user Maciek /expires:never**




Cofnięcie restrykcji nałożonych na konto użytkownika/

Dodatkowo możemy dodać komentarz do wybranego przez nas konta. Służy do tego polecenie **net user nazwa_użytkownika /comment:"treść_komentarza"** np. **net user Maciek /comment:"Konto Maćka, które nigdy nie wygasa."**

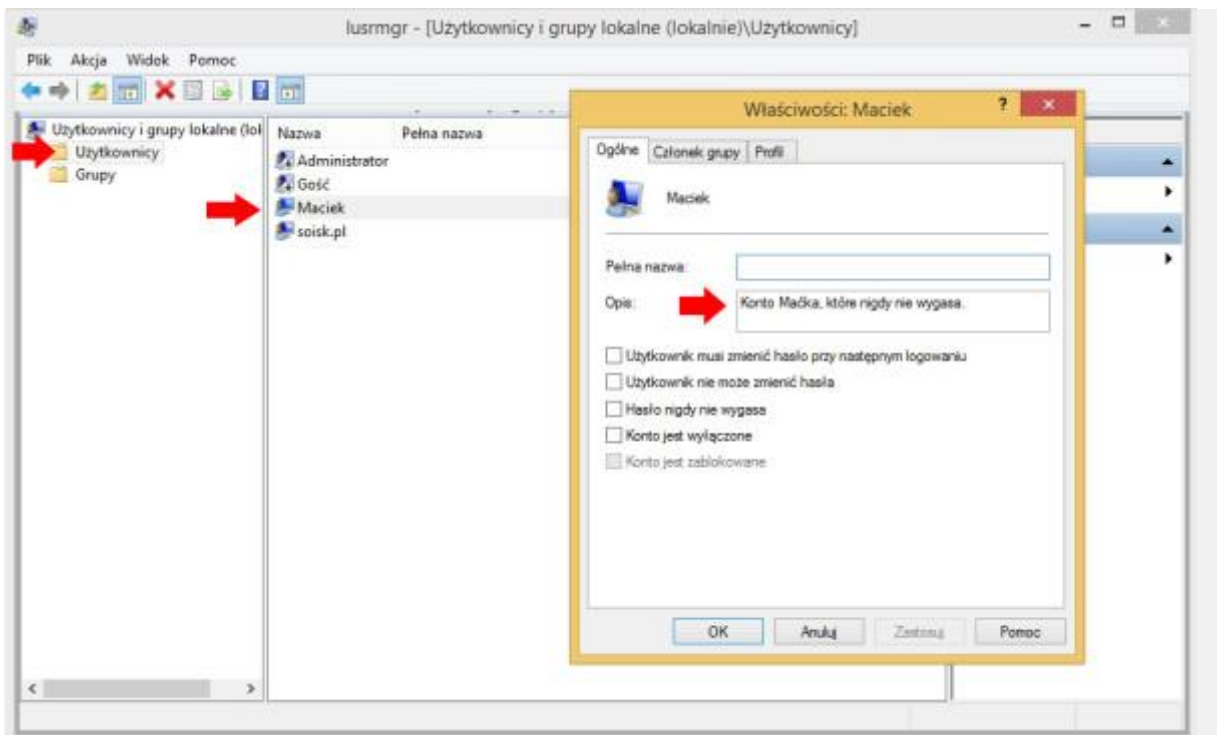
```
Administrator: cmd
C:\Windows\system32>net user Maciek /comment:"Konto Maćka, które nigdy nie wygasa."
Polecenie zostało wykonane pomyślnie.

C:\Windows\system32>
```



Dodanie komentarza do konta.

Efekt możemy sprawdzić we właściwościach konta.




Podgląd dodanego komentarza do konta za pomocą przystawki „Użytkownicy i grupy lokalne”.

Pełną nazwę do konta zawierającą np. imię i nazwisko dodamy za pomocą wiersza poleceń stosując polecenie `net user nazwa_użytkownika /fullname:"imię i nazwisko"`. W naszym przypadku będzie to polecenie `net user Maciek /fullname:"Maciek SOiSK"`

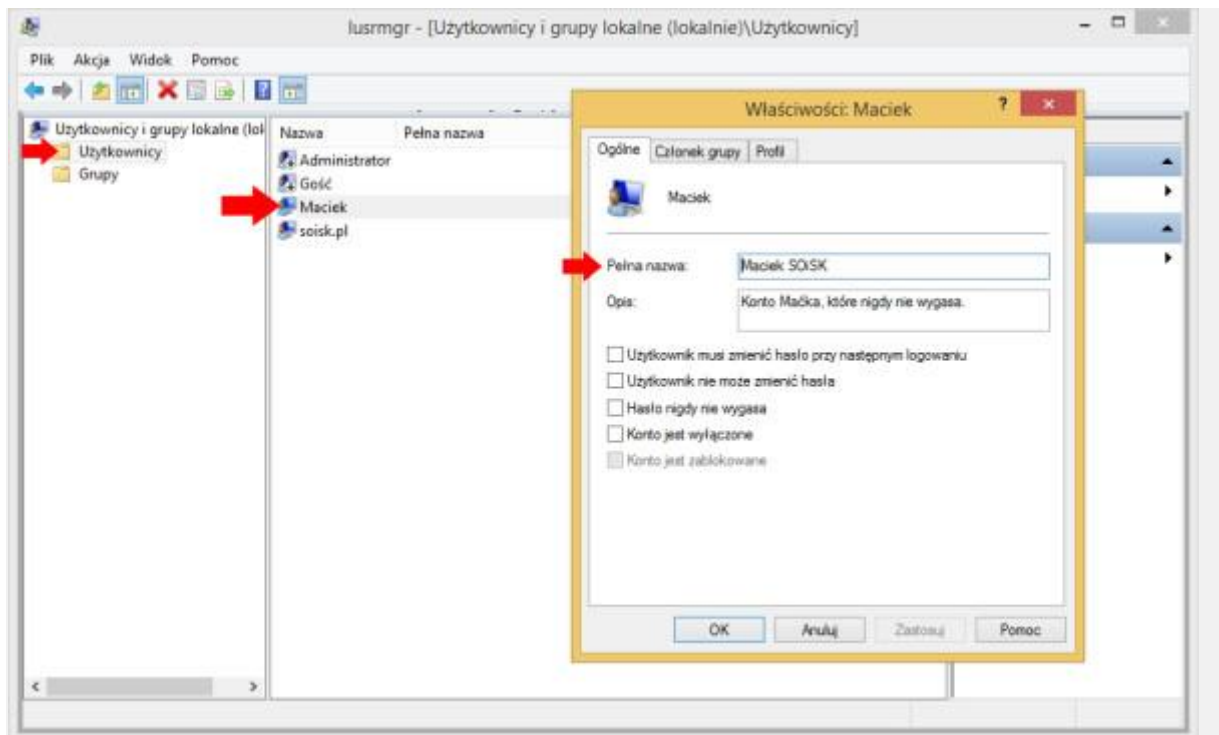
```
Administrator: cmd
C:\Windows\system32>net user Maciek /fullname:"Maciek SOiSK"
Polecenie zostało wykonane pomyślnie.

C:\Windows\system32>
```



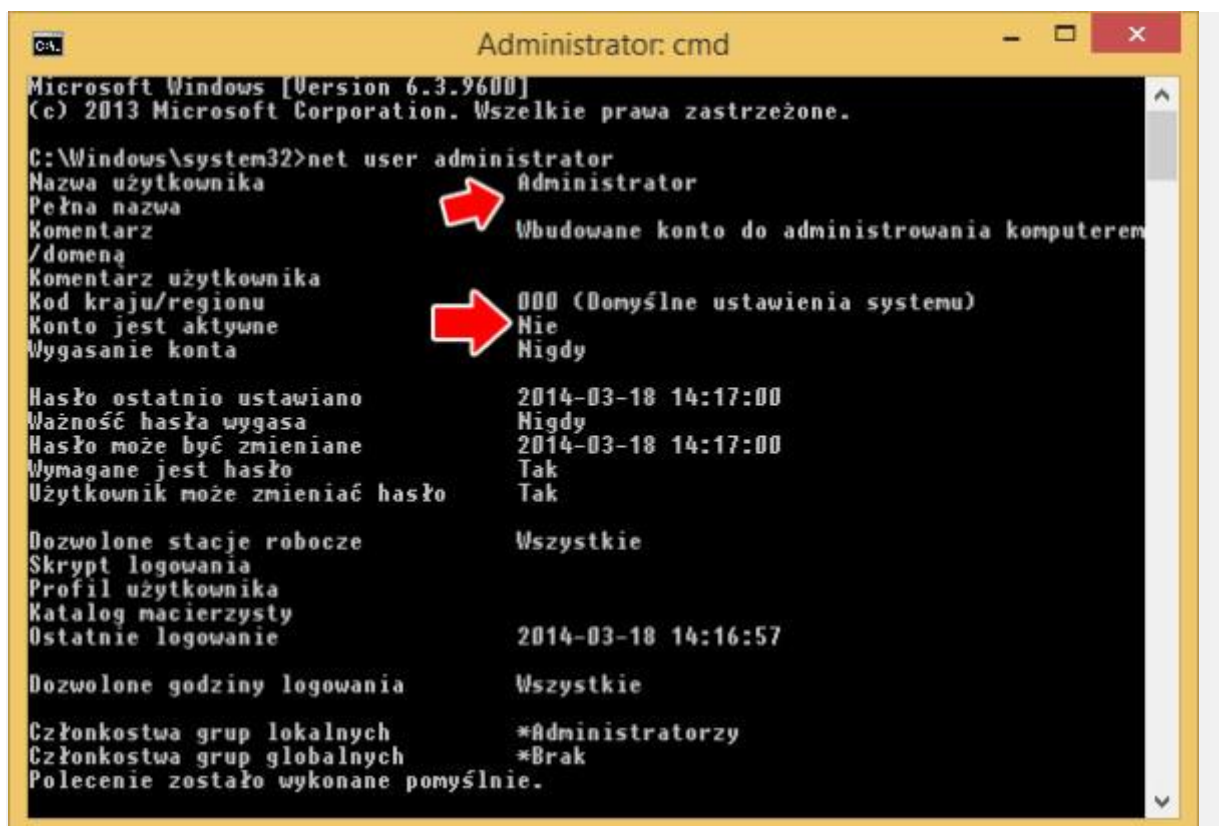
Przypisanie pełnej nazwy do konta użytkownika.

Identycznie jak w przypadku powyżej, przypisanie pełnej nazwy do konta możemy sprawdzić poprzez otwarcie okna „Użytkownicy i grupy lokalne”.



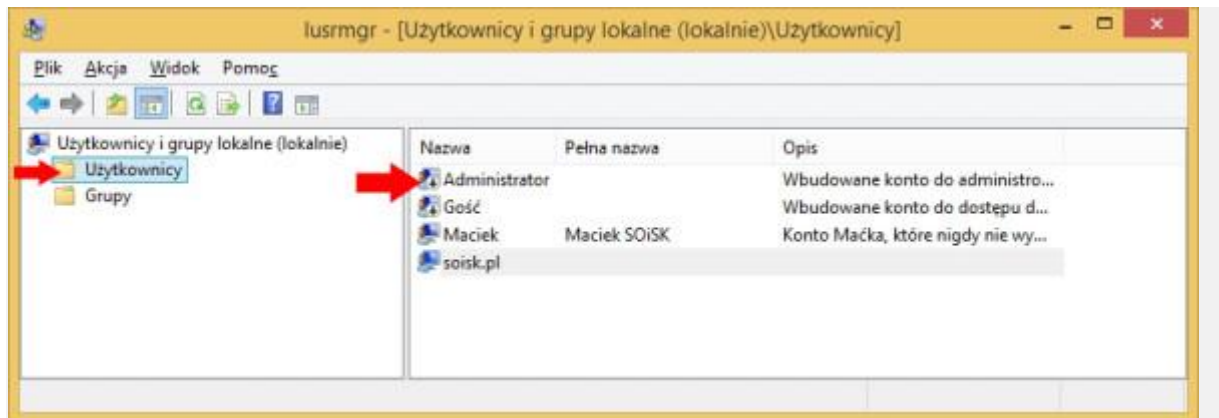
Podgląd przypisanej pełnej nazwy za pomocą okna „Użytkownicy i grupy lokalne”.

Jak pewnie zauważyliście, konto administratora w systemie Windows 8 jest domyślnie wyłączone



Wyłączone konto administratora systemu.

Dodatkowo informuje nas o tym strzałka skierowana w dół przy nazwie konta.



Widok wyłączonego konta administratora przy użyciu przystawki „Użytkownicy i grupy lokalne”.

Możemy je włączyć wydając polecenie `net user nazwa_konta /active:yes` np. `net user Administrator /active:yes`



Aktywowanie konta administratora systemu.

Sprawdzamy, czy konto zostało faktycznie aktywowane wydając polecenie `net user Administrator`

```
Administrator: cmd
C:\Windows\system32>net user Administrator
Nazwa użytkownika Administrator
Pełna nazwa
Komentarz Wbudowane konto do administrowania komputerem
/domeną
Komentarz użytkownika
Kod kraju/regionu 000 (Domyślne ustawienia systemu)
Konto jest aktywne Tak
Wygasanie konta Nigdy

Hasło ostatnio ustawiano 2014-03-18 14:17:00
Ważność hasła wygasa Nigdy
Hasło może być zmieniane 2014-03-18 14:17:00
Wymagane jest hasło Tak
Użytkownik może zmieniać hasło Tak

Dozwolone stacje robocze Wszystkie
Skrypt logowania
Profil użytkownika
Katalog macierzysty
Ostatnie logowanie 2014-03-18 14:16:57

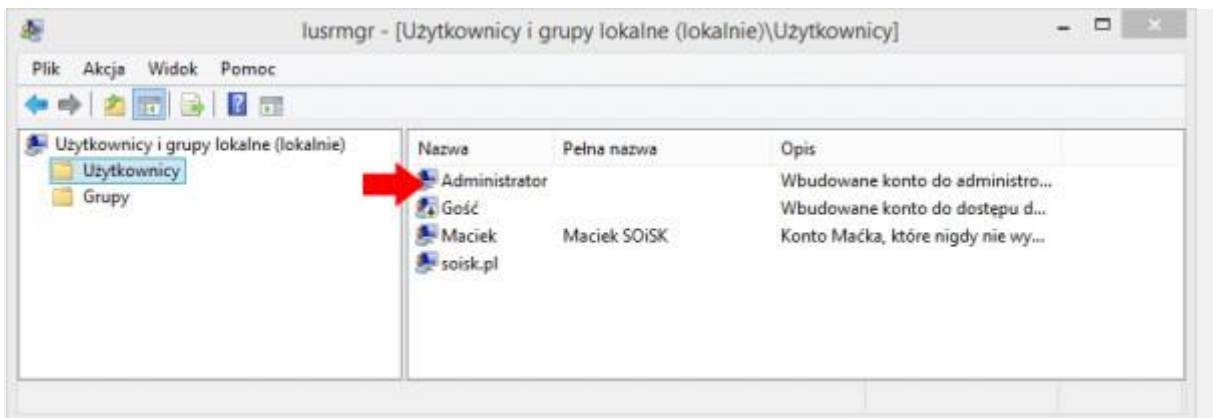
Dozwolone godziny logowania Wszystkie

Członkostwa grup lokalnych *Administratorzy
Członkostwa grup globalnych *Brak
Polecenie zostało wykonane pomyślnie.

C:\Windows\system32>
```

Podgląd aktywowanego konta administratora systemu.

albo dodatkowo przy pomocy przystawki „Użytkownicy i grupy lokalne”.



Podgląd aktywowanego konta administratora systemu.

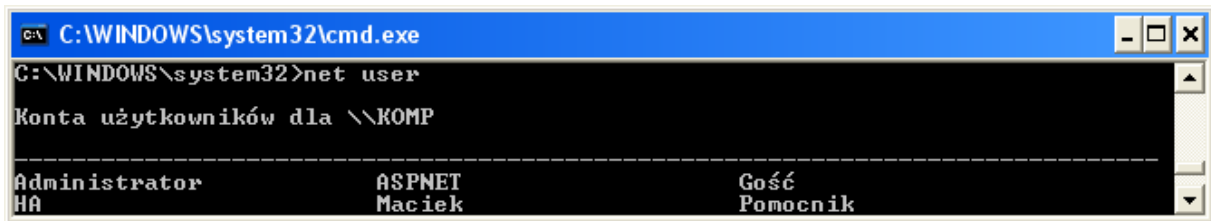
Ponowne wyłączenie konta może odbyć się poprzez wydanie polecenia `net user nazwa_konta /active:no` np. `net user Administrator /active:no`

```
Administrator: Wiersz polecenia
C:\Windows\system32>net user administrator /active:no
Polecenie zostało wykonane pomyślnie.

C:\Windows\system32>
```

Wyłączanie konta administratora systemu.

Jeżeli chcemy sprawdzić jakie konta użytkowników znajdują się na naszym komputerze wpiszmy takie polecenie:



```
C:\WINDOWS\system32\cmd.exe
C:\WINDOWS\system32>net user
Konta użytkowników dla \\KOMP
-----
Administrator      ASPNET      Gość
HA                 Maciek     Pomocnik
```

Uwaga !!!

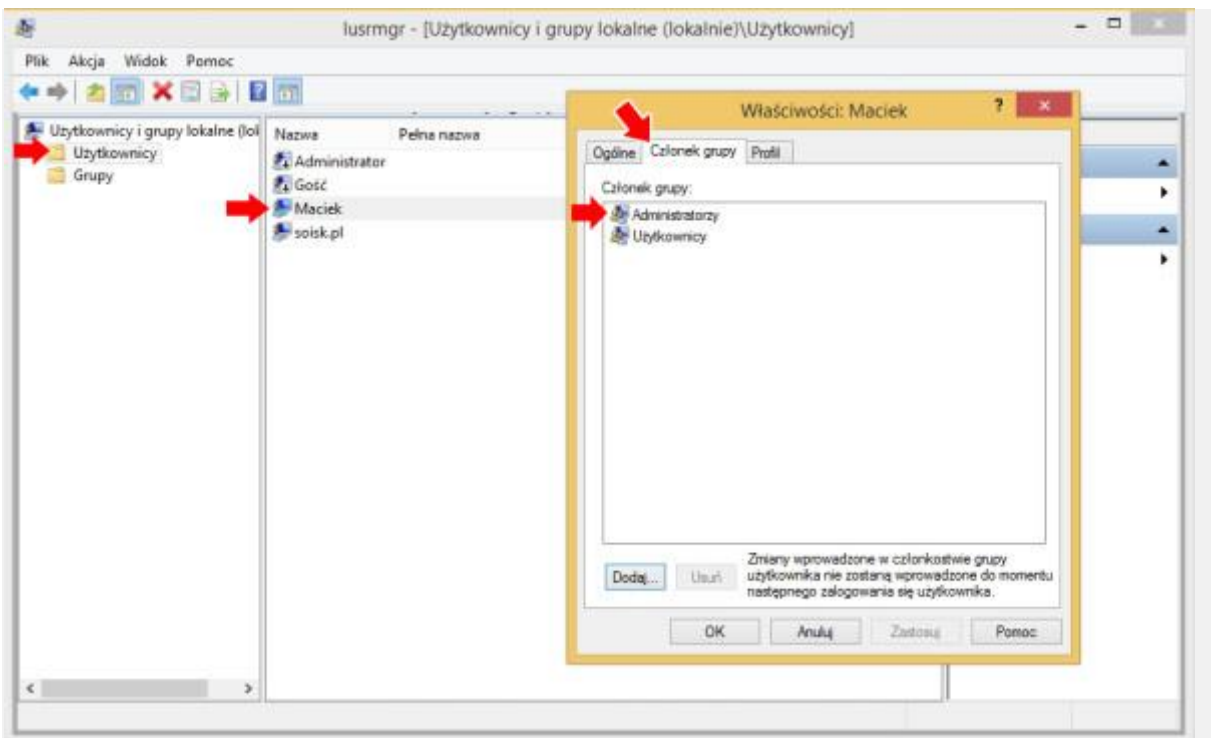
Teraz dodatkowo możemy np. poleceniem **net localgroup nazwa_grupy nazwa_konta /add** przydzielić konto użytkownika do wybranej grupy lokalnej. W naszym przypadku konto Macieka dodamy do lokalnej grupy administratorzy, przez co uzyska on prawa administratora w systemie. W oknie wiersza poleceń wydajemy komendę **net localgroup administratorzy Maciek /add**



```
Administrator: cmd
C:\Windows\system32>net localgroup administratorzy Maciek /add
Polecenie zostało wykonane pomyślnie.
C:\Windows\system32>
```

Przypisanie konta do lokalnej grupy administratorów systemu.

Oczywiście efekt możecie sprawdzić otwierając zakładkę „Członek grupy” w oknie „Użytkownicy i grupy lokalne”.



Przypisanie konta do lokalnej grupy administratorów systemu.

lub poprzez wyświetlenie informacji o koncie stosując polecenie **net user _nazwa_użytkownika** np. **net user Maciek**

```
Administrator: cmd
C:\Windows\system32>net user Maciek
Nazwa użytkownika          Maciek
Pełna nazwa                Maciek S0iSK
Komentarz                  Konto Maćka, które nigdy nie wygasa.
Komentarz użytkownika
Kod kraju/regionu         000 (Domyślne ustawienia systemu)
Konto jest aktywne        Tak
Wygasanie konta           Nigdy

Hasło ostatnio ustawiano   2015-01-15 17:33:07
Ważność hasła wygasa      2015-02-26 17:33:07
Hasło może być zmieniane  2015-01-15 17:33:07
Wymagane jest hasło      Tak
Użytkownik może zmieniać hasło Tak

Dozwolone stacje robocze  Wszystkie
Skrypt logowania
Profil użytkownika
Katalog macierzysty
Ostatnie logowanie        2015-01-15 17:23:19

Dozwolone godziny logowania Wszystkie
Członkostwa grup lokalnych *Administratory
                          *Użytkownicy
Członkostwa grup globalnych *Brak
Polecenie zostało wykonane pomyślnie.

C:\Windows\system32>
```

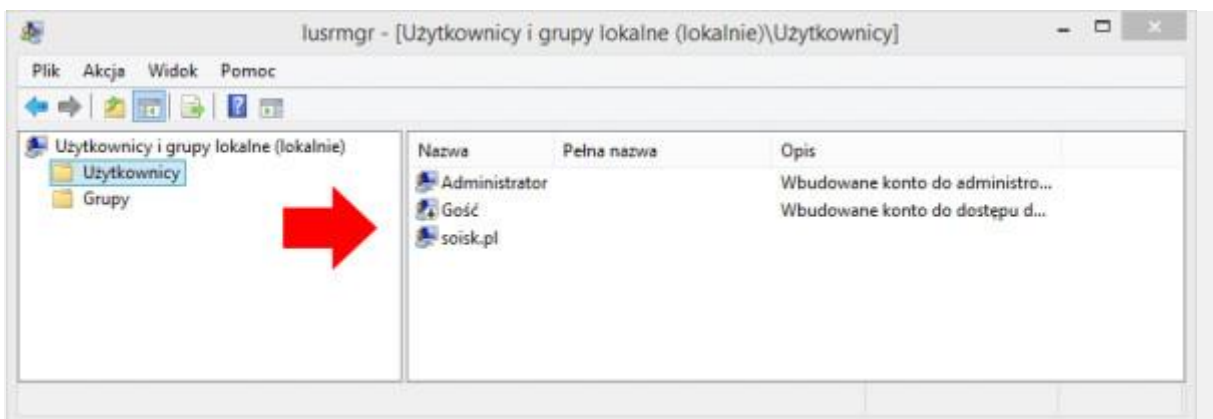
Konto usuwamy poleceniem `net user nazwa_konta /del` czyli usuwając konto Maciek wydamy polecenie `net user Maciek /del`

```
Administrator: cmd
C:\Windows\system32>net user Maciek /del
Polecenie zostało wykonane pomyślnie.

C:\Windows\system32>
```

Usuwanie konta użytkownika w systemie.

Trwale pozbyliśmy się konta w systemie.



Usuwanie konta użytkownika w systemie.

Co to jest konto użytkownika?

Konto użytkownika to zbiór danych informujących system Windows o dostępie użytkownika do poszczególnych plików i folderów, możliwości wprowadzania zmian na komputerze oraz osobistych preferencjach, na przykład dotyczących tła pulpitu i wygaszacza. Konta użytkowników umożliwiają dzielenie komputera z wieloma osobami przy jednoczesnym zachowaniu własnych plików i ustawień. Każda osoba uzyskuje dostęp do swojego konta użytkownika przy użyciu nazwy użytkownika i hasła.

Istnieją trzy rodzaje kont charakteryzujące się przyznawaniem użytkownikom różnych poziomów kontroli:

- * Konta standardowe są przeznaczone do codziennego korzystania z komputera.
- * Konta administratora udostępniają najszerszy zakres kontroli nad komputerem i należy z nich korzystać tylko wtedy, gdy jest to wymagane.
- * Konta gości są przeznaczone przede wszystkim dla osób, które potrzebują tymczasowego dostępu do komputera.

Co to jest nazwa komputera?

Komputery w sieci muszą mieć unikatowe nazwy umożliwiające wzajemne identyfikowanie i komunikację. Najlepiej, jeśli nazwy komputerów są krótkie (do 15 znaków) i łatwo rozpoznawalne.

W nazwie komputera najlepiej używać tylko standardowych znaków internetowych. Znaki standardowe to cyfry z zakresu od 0 do 9, wielkie i małe litery od A do Z oraz znak łącznika (-).

Nazwy komputerów nie mogą składać się wyłącznie z cyfr, nie mogą zawierać spacji, ani być takie same, jak nazwy użytkowników. Nazwy nie mogą również zawierać znaków specjalnych, na przykład: < > ; : " * + = \ | ? ,